



BAB II PEMERINTAHAN

CHAPTER II GOVERNMENT

1. PEMERINTAHAN

Surabaya di Tahun 2012 memiliki 31 wilayah Kecamatan. Namun untuk jumlah wilayah Kelurahan Surabaya mengalami perubahan. Sebelum berlakunya Perda No. 6 Tahun 2009 tentang Pemekaran dan Penggabungan Wilayah Kelurahan, jumlah Kelurahan di Surabaya sebanyak 163. Namun setelah Perda tersebut diberlakukan, jumlah kelurahan yang ada di Surabaya menjadi 160 kelurahan. Untuk masa bakti 2010-2013, di Surabaya terdapat 1.405 Rukun Warga (RW) dan 9.271 Rukun Tetangga (RT).

Secara umum kegiatan yang dilaksanakan oleh DPRD Kota Surabaya mengalami penurunan dari tiga tahun terakhir. Di tahun 2010, DPRD Kota Surabaya telah mengadakan 1140 kegiatan kerja, dan di tahun 2011 turun menjadi 1019, kemudian 941 kegiatan saja di Tahun 2012.

Dari lima tahun terakhir, anggota DPRD Kota Surabaya dari tahun ke tahun mengadakan rapat pleno lebih sering dari tahun sebelumnya. Namun demikian, tren ini tidak terjadi pada rapat pimpinan, yang justru banyak diadakan pada tahun 2010 (39 kali), serta rapat badan musyawarah yang terbanyak diadakan pada 2008 (56kali). Sementara untuk penyelenggaraan rapat panitia khusus, juga banyak diadakan pada tahun 2010. Tren ini dirasa wajar karena pada tahun 2010 terjadi masa pergantian Kepala Daerah di Surabaya. Sementara kegiatan rapat lainnya, yaitu rapat

1. GOVERNMENT

Surabaya in 2012 having 31 subdistrict. But for the amount of Surabaya Urban Village is changing. Before the entry into force of Regulation No. 6 of 2009 on Regional Expansion and Merger Sub, Sub in Surabaya number as many as 163. But after the law was enacted, the number of villages in Surabaya to 160 villages. For the period 2010-2013, there were 1,405 in Surabaya Pillars of Citizens (RW) and the Neighborhood 9271 (RT).

In general, the activities conducted by the Surabaya City Council has decreased from the last three years. In 2010, Surabaya City Council has held a work activity in 1140, and in 2011 dropped to 1019, then in 2012 just 941 activity.

Of the last five years, legislators Surabaya from year to year hold a plenary meeting more frequently than the previous year. However, this trend did not occur in a leadership meeting, which was held just a lot in 2010 (39 times), as well as the highest deliberative body meeting held in 2008 (56kali). As for the implementation of the special committee meeting, also widely held in 2010. This trend is considered reasonable because in 2010 occurred at the turn of the Head of Surabaya. While other meeting activities, namely the budget committee meetings, mostly held in 2011 (52 times).

Agenda for the Commission meeting, the Commission in charge of law and politics as



badan anggaran, terbanyak dilaksanakan pada tahun 2011 (52 kali).

Untuk agenda rapat Komisi, Komisi A yang membidangi hukum dan politik menjadwalkan rapat sebanyak 129 kali di tahun 2012, dan penjadwalan rapat terbanyak ada di tahun 2008 dengan 198 kali rapat. Sementara itu Komisi B yang membidangi keuangan dan perekonomian di tahun 2012 hanya menjadwalkan 143 kali saja, dimana di tahun 2010 pernah menjadwalkan sebanyak 206 kali rapat komisi. Komisi C yang membidangi pembangunan di tahun 2012 menjadwalkan sebanyak 145 kali rapat dan terbanyak adalah di tahun 2010 dengan 187 kali rapat komisi. Kemudian Komisi D yang membidangi kesejahteraan rakyat, termasuk pendidikan dan kesehatan telah menjadwalkan 73 kali rapat di Tahun 2012.

Kegiatan lain yang dilaksanakan DPRD Kota Surabaya adalah kunjungan kerja. Dari kegiatan kunjungan kerja panitia khusus, rata-rata dari tahun-ke tahun hampir sama, kunjungan kerja panitia khusus tersering diadakan pada tahun 2010, yaitu sebanyak 30 kunjungan. Sedangkan untuk kunjungan kerja panitia anggaran terbanyak dilaksanakan pada 2008, dengan empat kali kunjungan, dan terus menurun di tahun-tahun berikutnya.

Kunjungan kerja lainnya juga dilaksanakan oleh anggota Komisi A,B,C, dan D. Di tahun 2012 lalu, anggota Komisi A menjadwalkan sebanyak 12 kunjungan, begitu pula dengan Komisi B,C, dan D yang juga menjadwalkan sebanyak 12 kunjungan kerja. Jika dilihat dalam tabel, tren kunjungan kerja

much as 129 times to schedule meetings in 2012, and most existing scheduling meetings in 2008 with 198 meetings. While the Commission in charge of finance B and the economy in the year 2012 only 143 times course schedule, which in 2010 had as many as 206 times scheduled commission meeting. C Commission in charge of construction in the year 2012 as many as 145 times to schedule meetings and most are in the year 2010 with 187 meetings of the commission. Then the Commission D overseeing welfare, including education and health has scheduled 73 meetings in 2012.

Other activities undertaken Surabaya City Council are working visit. Of the activities of the special committee working visit, the average of the year-to-year is almost the same, common working visit special committee was held in the year 2010, as many as 30 visits. As for the working visit of the highest budget committee held in 2008, with four visits, and continued to decline in subsequent years.

Visit other work is also carried out by the Commission A, B, C, and D. In 2012, members of the Commission A total of 12 scheduled visits, as well as the Commission B, C, and D are also working to schedule as many as 12 visits. If seen in the table, the trend of the Commission's work visit on average have the same number of visits each year.

Workshop is also one of Surabaya City Council activities. For this activity, the trend of the last three years has decreased quite obvious. From the 2008 workshop, which was held 46 times, then in 2009 was not held at all, then in 2010 with 18 times the activity, then



2. PEMERINTAHAN/GOVERNMENT

Komisi rata-rata memiliki jumlah kunjungan yang sama setiap tahunnya.

Workshop juga merupakan salah satu kegiatan DPRD Kota Surabaya. Untuk kegiatan ini, tren tiga tahun terakhir mengalami penurunan yang cukup kentara. Dari tahun 2008 yang terselenggara 46 kali workshop, kemudian di 2009 sama sekali tidak diadakan, lantas di 2010 dengan 18 kali kegiatan, kemudian turun lagi 12 kali kegiatan di tahun 2011 dan menjadi empat kali kegiatan di tahun 2012.

Secara umum jumlah pegawai pada Pemerintah Daerah Kota Surabaya mengalami kenaikan dan penurunan sejak tahun 2007 hingga 2012. Sejak tahun 2008, Surabaya mengalami penurunan jumlah pegawai, hingga di tahun 2012, hanya ada 37.394 orang pegawai saja.

Dari segi pendidikannya, Pegawai negeri Sipil Daerah (PNSD) yang ada di Surabaya paling banyak ada di tingkat Sarjana, kemudian disusul dengan SLTA. Untuk jumlah PNSD yang memiliki tingkat pendidikan Doktor, Pemkot Surabaya kini hanya memiliki 1 orang saja, setelah dari sebelumnya di tahun 2007 memiliki 3 orang. Tren jumlah PNSD yang memiliki pendidikan sarjana mengalami penurunan dari 2007 ke tahun 2008, kemudian naik drastis di tahun 2009. Namun jumlahnya kembali menurun di 2010, naik sedikit di tahun 2011, dan kembali turun di tahun 2012 di jumlah 8983 orang. Hal yang serupa juga terjadi di tingkat Diploma maupun Strata 2. Sedangkan untuk PNSD yang memiliki pendidikan SD hingga SMA, dalam tiga tahun

down again 12 times of activities in 2011 and became a four-time activity in 2012.

In general, the number of employees at the Surabaya City Government has increased and decreased from 2007 to 2012. Since 2008, Surabaya has decreased the number of employees, until in the year 2012, there were only 37.394 employees only.

In terms of education, regional civil servants (PNSD) in Surabaya in most undergraduate degree, followed by high school. To sum PNSD who have high levels of doctoral education, Surabaya City Government now has only 1 person only, after than ever in 2007 has 3 people. Trends in the number PNSD who have undergraduate education has decreased from 2007 to 2008, then rose sharply in 2009. But the numbers are going down again in 2010, rose slightly in 2011, and back down in the year 2012 in the amount of 8983 people. Something similar happened at Diploma level and Strata 2. As for the PNSD who have elementary to high school education, within the three-year trend that has tended to decline.

As for the daily energy / honorary there, most high end has a bachelor of education. Where the last five years sejai always has decreased in number. This trend also occurred in the temporary employee who had education below the bachelor's final. However, the highest number of temporary employees in 2012 is still the end of primary school education, as many as 82 people, followed by the last high school education as much as 78 people.

Most published legal product in general



ini memiliki tren yang cenderung menurun.

Sementara untuk tenaga harian/honorer yang ada, paling tinggi memiliki pendidikan akhir sarjana. Dimana sejalan lima tahun terakhir selalu mengalami penurunan jumlahnya. Tren ini juga terjadi di pegawai honorer yang memiliki pendidikan terakhir di bawah sarjana. Walau demikian, jumlah tenaga honorer terbanyak di tahun 2012 masih dengan pendidikan akhir SD, yaitu sebanyak 82 orang, kemudian disusul dengan pendidikan terakhir SLTA sebanyak 78 orang.

Produk hukum yang diterbitkan terbanyak secara umumnya adalah keputusan, kemudian disusul oleh surat keputusan dan peraturan daerah. Untuk Peraturan Daerah (Perda), terbanyak diterbitkan pada tahun 2012 (24 Perda) dan sedikit diterbitkan pada 2011 (8 Perda). Hal ini berlawanan dengan Surat Keputusan (SK) yang lebih banyak diterbitkan tahun 2008 dan 2009, serta Keputusan yang lebih banyak diterbitkan pada 2011 (781).

Untuk permohonan dan ijin pemakaian tanah di sepanjang tahun 2012 didominasi dengan permohonan perpanjangan penggunaan (4.059 permohonan perpanjangan). Bulan Januari 2012 merupakan bulan tersepi (63 pemohon) dan bulan Mei merupakan bulan ter ramai (429 pemohon). Selanjutnya adalah layanan balik nama, dimana sepanjang tahun 2012 terdapat 1.681 permohonan balik nama. Sedangkan untuk pemutihan, sepanjang tahun 2012 hanya terjadi 149 permohonan saja. Untuk pengalihan hak atas tanah, di tahun 2012 terdapat 99 permohonan saja di bulan Nopember dan

is a decision, followed by decrees and local regulations. To Regulation (Regulation), most published in 2012 (Regulation 24) and little was published in 2011 (Regulation 8). This is in contrast with the Decree (SK) which is much more published in 2008 and 2009, as well as more decisions issued in 2011 (781).

To request permission to use the land and in the year 2012 was dominated by an extension of the use of (4,059 for an extension). In January 2012 a month tersepi (63 applicants) and the month of May is too crowded (429 applicants). Next is the service behind the name, where in 2012 there were 1,681 petition behind the name. As for the bleaching, during the year 2012 alone only occurs 149 petition. For the transfer of land, in the year 2012 alone there were 99 petition in November and December. Similarly, the bank's recommendation that only happens at the end of the application for 53 years. However, the number of applications found as many as 1,937 building permits service during 2012.

From the list of letters service area of Surabaya City Planning Levies Map (Image Issue), during the year 2012 there were 3,247 cases for residences, and 113 cases to 85 cases for the office and industrial / warehousing. If seen from the number of applicants each month, tersepi month is March.

Then from the list of letters Surabaya urban service area of the building permit issued by many states that during the year 2012 and there were 3,009 building permit issued for residential. 48 issuance of building permit for offices and 65 building permit issued for



Desember. Begitu pula dengan rekomendasi bank yang hanya terjadi 53 permohonan di akhir tahun saja. Namun demikian, jumlah permohonan layanan IMB ditemukan sebanyak 1.937 selama tahun 2012.

Dari daftar surat-surat pelayanan bidang Tata Kota Surabaya tentang Retribusi Penggantian Biaya Cetak Peta (Berkas Terbit), selama tahun 2012 terdapat 3.247 kasus untuk rumah tinggal, dan 113 kasus untuk perkantoran serta 85 kasus untuk industri/pergudangan. Jika dilihat dari jumlah pemohon setiap bulannya, bulan tersepi adalah Maret.

Kemudian dari daftar surat-surat pelayanan bidang tata kota Surabaya mengenai banyaknya IMB yang diterbitkan menyatakan bahwa selama tahun 2012 lalu terdapat 3.009 IMB yang diterbitkan untuk rumah tinggal. 48 penerbitan IMB untuk perkantoran dan 65 IMB yang diterbitkan untuk industri/pergudangan. Sementara itu, 334 IMB juga telah diterbitkan untuk bangunan dan 412 ijin untuk reklame.

Menurut jenis bangunannya, banyaknya IMB yang diterbitkan tahun 2012 masih kurang bila dibandingkan dengan tahun 2011 yang berjumlah hingga 4.477 buah. Sedangkan untuk bangunan bukan tempat tinggal yang ijinnya dikeluarkan tahun 2012 adalah jumlah terendah dari enam tahun terakhir.

Untuk jumlah izin usaha jasa konstruksi yang masuk, disepanjang tahun 2012 telah masuk sebanyak 847 berkas permohonan. Diantara berkas-berkas tersebut, telah diterbitkan 752 surat ijin usaha konstruksi.

industrial / warehousing. Meanwhile, 334 have also been issued for the building permit and a building permit for the billboard 412.

By type of building, number of building permit issued in 2012 is still less when compared to 2011, amounting to 4,477 pieces. As for the non-residential building permit was issued in 2012 which is the lowest number of the last six years.

For construction services business license number is entered, so far in 2012 has entered as many as 847 files petition. Among the files, has issued 752 permits the construction business.

2. SAFETY, ORDERLINESS AND JUSTICE

Potential civil defense exercise obtained by type per district in Surabaya during the year 2012 there were only 12 districts were trained SUSKAPIN, 17 districts have received training SUSKALAK A, but all districts have received training SUSKALAK B. There are 11 146 members who have earned Linmas basic training, but there are still others who have not trained 22 592.

In terms of accidents and violations of traffic fatalities in 2012 in Surabaya over 1,136 accidents occurred. This figure is slightly up from 2011 that as many as 1,119 cases, but much lower than in 2010, there were 10,198 cases of accidents. The number of dead in 2012 was 311 people, down from the previous 361 lives in 2011. Whereas patients with severe injuries in the year 2012 as many as 473 lives of as many as 580 lives a year earlier. This is in contrast to patients with minor injuries in the



2. KEAMANAN, KETERTIBAN DAN PERADILAN

Potensi pertahanan sipil menurut jenis latihan yang diperoleh per kecamatan di Surabaya selama tahun 2012 terdapat hanya 12 kecamatan yang mendapat pelatihan SUSKAPIN, 17 kecamatan telah mendapat pelatihan SUSKALAK A, namun semua kecamatan telah menerima pelatihan SUSKALAK B. Terdapat 11.146 anggota Linmas yang telah mendapatkan pelatihan dasar, namun masih ada 22.592 lainnya yang belum terlatih.

Dari segi pelanggaran kecelakaan dan korban kecelakaan lalu lintas di Surabaya selama tahun 2012 terjadi 1.136 kasus kecelakaan. Angka ini sedikit naik dari tahun 2011 yang sebanyak 1.119 kasus, namun jauh lebih rendah dari tahun 2010 yang tercatat sebanyak 10.198 kasus kecelakaan. Jumlah korban meninggal di tahun 2012 adalah 311 jiwa, menurun dari yang sebelumnya 361 jiwa di tahun 2011. Sedangkan penderita luka berat di tahun 2012 sebanyak 473 jiwa dari tahun sebelumnya sebanyak 580 jiwa. Hal ini berbeda dengan penderita luka ringan yang di tahun 2012 berjumlah 837 jiwa dari tahun sebelumnya sebanyak 680 jiwa. Begitu pula dengan kerugian material yang disebabkan kecelakaan, tahun 2012 ini sebesar 1.104.285.000, sedang di tahun 2011 sebesar 854.915.000.

Jika dilihat dari kelompok umurnya, makan korban kecelakaan di tahun 2012 ini kebanyakan berusia antara 36-55 tahun. Begitupun di tahun 2011, kelompok umur

year 2012 amounted to 837 souls from the previous year as many as 680 people. Similarly, the material losses caused by accident, in 2012 this amounted to 1.104285 billion, while in the year 2011 amounted to 854,915,000.

If seen from his age group, eat accident victims in 2012 were mostly aged between 36-55 years. Likewise in 2011, the age group turned out to donate the amount of the highest casualty. Age group 1-12 years are also not spared from the accident, for this category of children in the year 2012 decreased from the previous 53 to 52 soul soul alone, while the victim's teenage years, between 13-25 years old than in 2010 tended to decline pretty good.

Of the types of vehicles involved in accidents, motorcycle still dominate. At least from the year 2011 and 2012 an increase in the number of accidents on a motorbike from the previous 1,490 to 1,541. The next type of vehicle is coltstation which has increased from the previous 229 to 254. While the truck, before declining as much as 184 to 178.

People involved crash also came from various backgrounds. The majority of employees in 2012 was private, as many as 810 people from the previous number of 786 people. While civil servants who become perpetrators of accidents rose from the previous 17 to 18 people. This amount is to be opposed to military perpetrator of the accident which has decreased quite drastically from the previous 12 to 2 people only. However, for the categories of students and student numbers increased from the previous 116 students to



tersebut ternyata menyumbangkan jumlah korban kecelakaan terbanyak. Kelompok umur 1-12 tahun juga tak luput dari kecelakaan, untuk kategori anak-anak ini di tahun 2012 mengalami penurunan dari yang sebelumnya 53 jiwa menjadi 52 jiwa saja, sedangkan korban usia remaja, antara 13-25 tahun dari tahun 2010 cenderung mengalami penurunan yang cukup bagus.

Dari jenis kendaraan yang terlibat kecelakaan, sepeda motor masih mendominasi. Setidaknya dari tahun 2011 dan 2012 terjadi peningkatan jumlah kecelakaan menggunakan sepeda motor dari yang sebelumnya 1.490 menjadi 1.541. Jenis kendaraan selanjutnya adalah coltstation yang mengalami peningkatan dari yang sebelumnya 229 hingga 254. Sedangkan truck, sebelumnya sebanyak 184 menurun menjadi 178.

Orang-orang yang terlibat kecelakaan juga berasal dari berbagai kalangan. Yang terbanyak di tahun 2012 adalah karyawan swasta, yaitu sebanyak 810 orang dari jumlah sebelumnya 786 orang saja. Sementara PNS yang menjadi pelaku kecelakaan naik dari yang sebelumnya 17 menjadi 18 orang. Jumlah ini berlawanan dengan TNI yang menjadi pelaku kecelakaan dimana mengalami penurunan cukup drastic dari yang sebelumnya 12 menjadi 2 orang saja. Namun, untuk kategori pelajar dan mahasiswa mengalami kenaikan jumlahnya dari pelajar yang sebelumnya 116 menjadi 127, dan mahasiswa yang sebelumnya 66 menjadi 75 orang.

Bila melihat pendidikannya, pelaku kecelakaan maupun korbannya sebagian besar

127, and students who previously 66 to 75 people.

When you see the education, accident perpetrators and victims mostly came from the high school level of education. Where to perpetrators increased from 825 to 864, but for the victims declined from 1,356 to 1,351 only. To the university / college offender number of accidents decreased in 2010 and then stabilized in 2011 and 2012 by 466 to 94. But in terms of the victim, of this group increased from 116 to 129. Ham is not the case at the level of primary and junior secondary pendidikan that from year to year tend to decrease.

When you see the education, accident perpetrators and victims mostly came from the high school level of education. Where to perpetrators increased from 825 to 864, but for the victims declined from 1,356 to 1,351 only. To the university / college offender number of accidents decreased in 2010 and then stabilized in 2011 and 2012 by 466 to 94. But in terms of the victim, of this group increased from 116 to 129. This does not happen at the level of primary and junior secondary education from year to year tend to decrease.

Contrary to the victim, perpetrator of the accident rate actually the highest age in the age of 22-30 years that as many as 235 people. Despite the decline from last year 2011 which amounted to 272, but this age level to age level still cause most accidents. The next level is 17-21 years of age which also decreased from the previous year, amounting to 223 people. And for ages 31-40 is the age group of the third cause of the accident.



berasal dari tingkat pendidikan SLTA. Dimana untuk pelaku mengalami kenaikan dari 825 menjadi 864, namun untuk korban menurun dari 1.356 menjadi 1.351 saja. Untuk tingkat universitas/akademi jumlah pelaku kecelakaan mengalami penurunan dari tahun 2010 kemudian stabil di tahun 2011 dan 2012 dengan 466 menjadi 94. Namun dari sisi korban, dari golongan ini meningkat dari 116 menjadi 129. Hal ini tidak terjadi pada tingkat pendidikan SD dan SLTP yang dari tahun ke tahun cenderung mengalami penurunan.

Berlawanan dengan korban, tingkat usia pelaku kecelakaan justru terbanyak di usia 22-30 tahun yakni sebanyak 235 orang. Kendati mengalami penurunan dari tahun 2011 lalu yang sebesar 272, namun tingkatan umur ini masih menjadi tingkat usia penyebab kecelakaan terbanyak. Tingkat usia selanjutnya yaitu 17-21 tahun dimana juga mengalami penurunan dari tahun sebelumnya yang berjumlah 223 orang. Dan untuk tingkat usia 31-40 merupakan kelompok usia ketiga penyebab kecelakaan.

Dari jenis kejahatan yang dilaporkan, selama kurun waktu 2012, terbanyak adalah kasus pencurian dengan pemberatan sebanyak 674 laporan dan 528 kasus telah terselesaikan. Penipuan dengan 494 laporan dan 303 kasus yang telah terselesaikan. Kasus penyalahgunaan Narkoba juga cukup banyak ditemukan di Surabaya. Selama tahun 2012 saja ada 473 laporan dimana 444 kasus telah berhasil diselesaikan. Kemudian perjudian, sebanyak 416 dan berhasil diselesaikan sebanyak 410 kasus. Tindak kejahatan

Of the types of crimes that are reported, during the period of 2012, most were cases of theft by weighting as much as 674 reports and 528 cases have been resolved. Fraud with 494 reports and 303 cases that have been resolved. Cases of drug abuse is also quite commonly found in Surabaya. During the year 2012 alone there are 473 reports of which 444 cases have been successfully resolved. Then gambling, as many as 416 and as many as 410 cases successfully resolved. The next crime is curanmor R-2 and as many as 335 reports of only 104 cases were successfully resolved. Ordinary burglary, theft with violence, fraud and embezzlement in the family of the bankruptcy estate is also a widely reported case in Surabaya (more than 200 reports during the year 2012).

Fire Brigade spread all over the city of Surabaya Surabaya. Based on its location, the area most fire brigade are east postal region. Since 2011 the number of personnel stationed always rising, from 95, 102, up to 127 people. While the region with the least amount of personnel in 2013 was west postal region.

Over the span of 16 years, since 2007, in Surabaya experienced fire case sometimes up, sometimes down. However, most cases of fires occurred in 2012, with 539 cases of fire. Nevertheless, the losses suffered when it was the smallest.

Surabaya City Government in 2013 had 54 fire trucks were all in good condition. Previously, in 2011, the city government has 59 units of fire trucks that have slightly damaged condition and heavily damaged, meanwhile, of



selanjutnya adalah curanmor R-2 sebanyak 335 laporan dan hanya 104 kasus yang berhasil terselesaikan. Pencurian biasa, pencurian dengan kekerasan, penggelapan dalam keluarga serta penggelapan harta pailit juga merupakan kasus yang banyak dilaporkan di Surabaya (lebih dari 200 laporan selama tahun 2012). Pasukan kebakaran yang dimiliki Kota Surabaya tersebar diseluruh penjuru Surabaya. Berdasarkan lokasi penempatannya, wilayah yang paling banyak pasukan pencegah kebakarannya adalah Poswil Timur. Sejak 2011 jumlah personil yang ditempatkan selalu naik, dari 95, 102, hingga 127 orang. Sedangkan wilayah dengan personil paling sedikit tahun 2013 adalah Poswil barat.

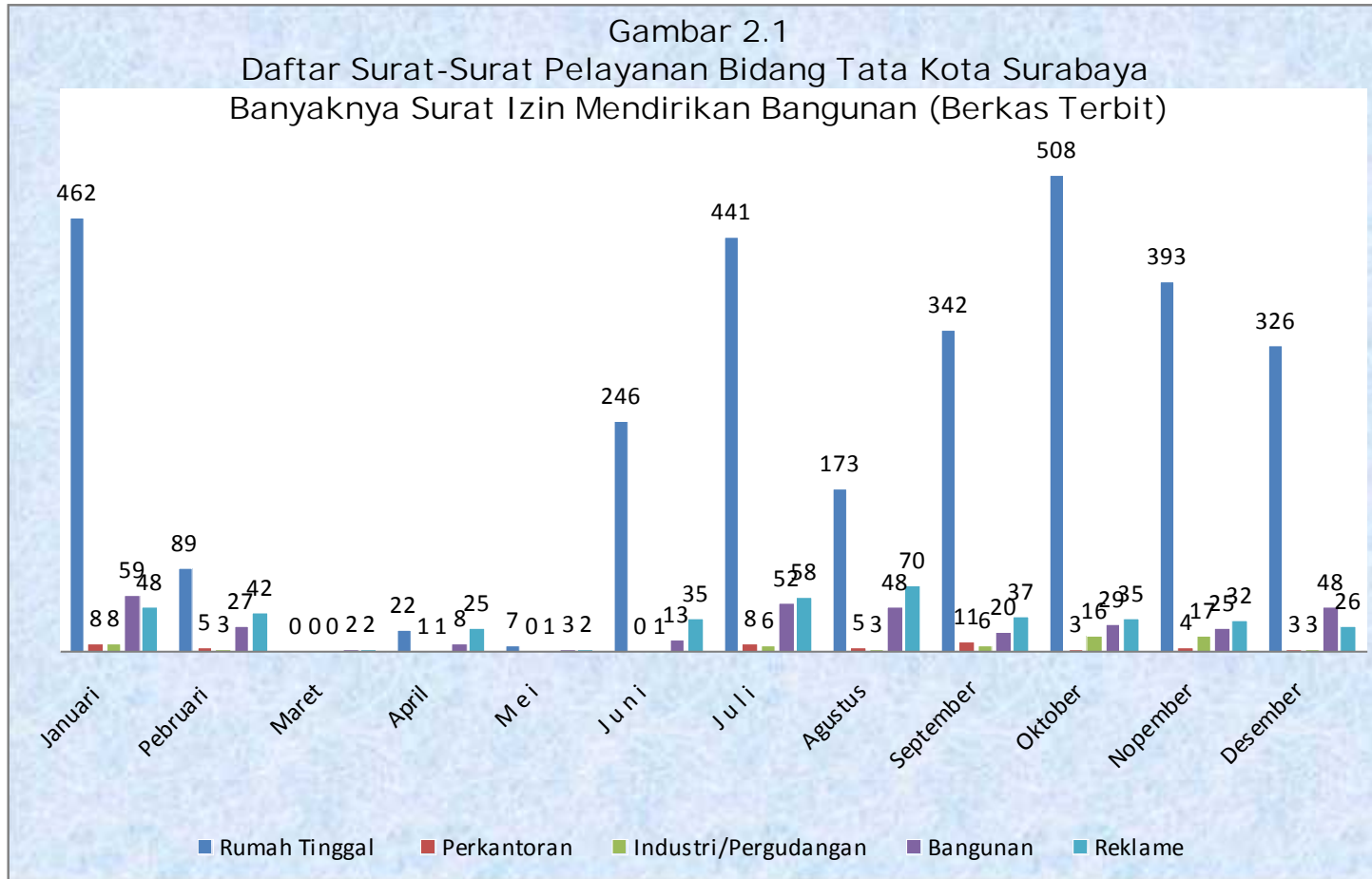
Selama kurun waktu 16 tahun, sejak 2007, di Surabaya mengalami kasus kebakaran yang terkadang naik, terkadang turun. Namun kasus kebakaran terbanyak terjadi di tahun 2012, dengan 539 kasus kebakaran. Meskipun demikian, kerugian yang diderita saat itu adalah yang terkecil.

Tahun 2013 ini Pemkot Surabaya memiliki 54 unit mobil pemadam kebakaran yang semuanya dalam kondisi baik. Sebelumnya, di tahun 2011, Pemkot memiliki 59 unit mobil pemadam yang memiliki kondisi rusak ringan dan rusak berat, Sementara itu, dari 351 sumur kebakaran yang ada di Surabaya, 77 diantaranya sudah rusak berat sehingga yang masih bisa dimanfaatkan di tahun 2013 ini sebanyak 274. Jumlah ini mengalami peningkatan dari tahun-tahun sebelumnya.

the 351 well fires in Surabaya, 77 of them have fallen apart so that they can be used in the year 2013 as many as 274. This was an increase from previous years.



2. PEMERINTAHAN/GOVERNMENT



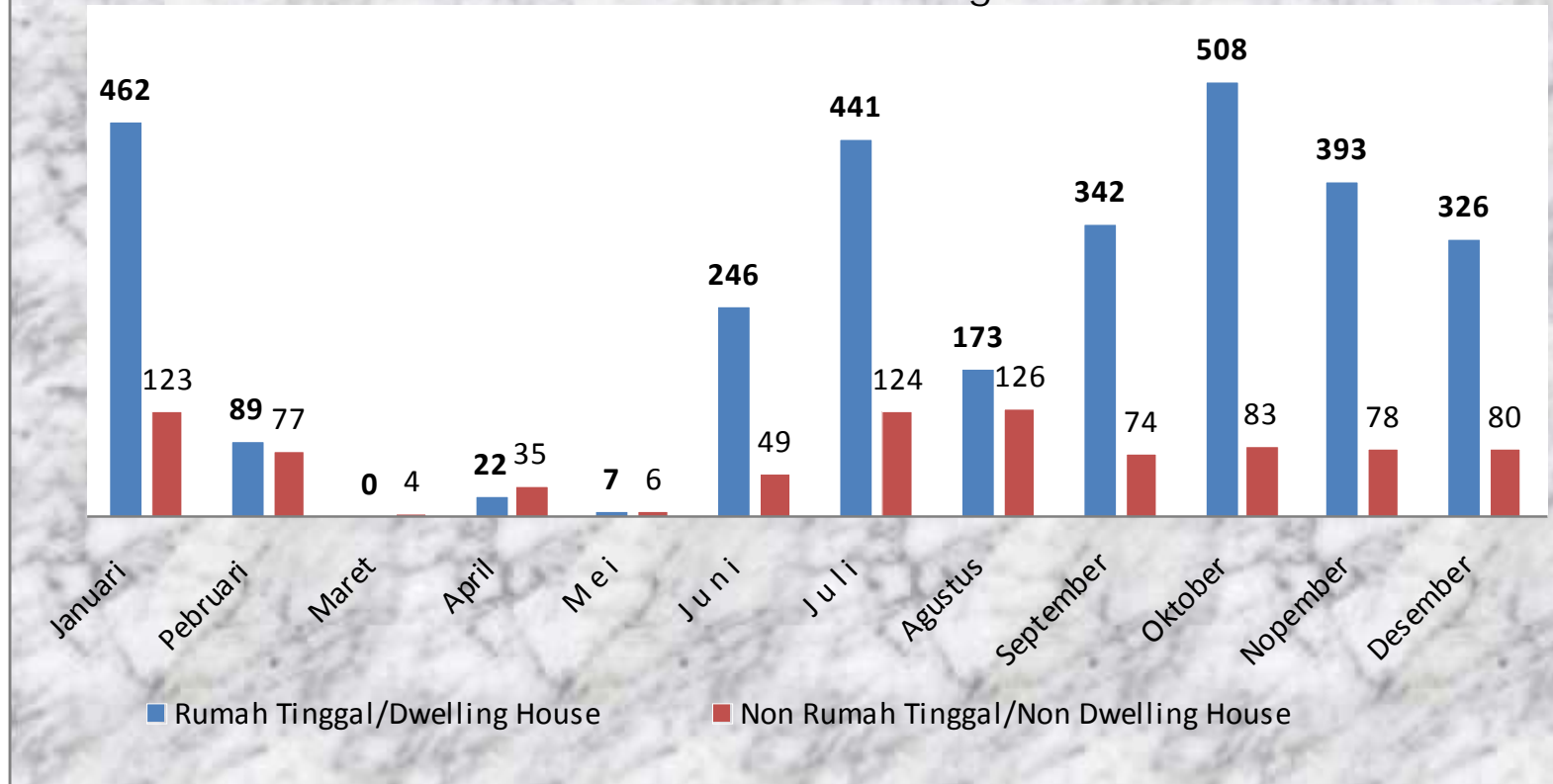
Sumber : Dinas Cipta Karya dan Tata Ruang Kota Surabaya

Source : City Planning Service of Surabaya City



2. PEMERINTAHAN/GOVERNMENT

Gambar 2.2
Banyaknya Surat Ijin Mendirikan Bangunan yang
diterbitkan/ Number of Issued Building Construction Permit



Sumber : Dinas Cipta Karya dan Tata Ruang Kota Surabaya

Source : City Planning Service of Surabaya City



Banyaknya Wilayah Kerja, Kelurahan, Rukun Warga dan Rukun Tetangga per Kecamatan

Tabel 2.

Table

1. Number of Duty Area, Villages, Community Association, Neighborhood Association by Sub District
2012

Perda 8/2008 Organisasi Perangkat Daerah		Perda 6/2009 Pemekaran Penggabungan Kelurahan		LKMK, RW, RT Masa Bakti 2010-2013			
163 KELURAHAN		160 KELURAHAN					
No	KECAMATAN/Kelurahan	No	KECAMATAN/Kelurahan	LKMK	RW	RT	Jumlah
	EX SURABAYA PUSAT		EX SURABAYA PUSAT	20	230	1426	1676
1	BUBUTAN	1	BUBUTAN	5	53	405	463
1	Alun-Alun Contong	1	Alun-Alun Contong	1	13	60	74
2	Bubutan	2	Bubutan	1	11	64	76
3	Gundih	3	Gundih	1	10	85	96
4	Jepara	4	Jepara	1	9	97	107
5	Tembok Dukuh	5	Tembok Dukuh	1	10	99	110
2	GENTENG	2	GENTENG	5	64	323	392
6	Embong Kaliasin	6	Embong Kaliasin	1	12	58	71
7	Genteng	7	Genteng	1	11	56	68
8	Kapasari	8	Kapasari	1	14	69	84
9	Ketabang	9	Ketabang	1	11	62	74
10	Peneleh	10	Peneleh	1	16	78	95
3	SIMOKERTO	3	SIMOKERTO	5	61	367	433
11	Kapasan	11	Kapasan	1	13	70	84
12	Sidodadi	12	Sidodadi	1	10	62	73
13	Simokerto	13	Simokerto	1	16	92	109
14	Simolawang	14	Simolawang	1	10	69	80
15	Tambakrejo	15	Tambakrejo	1	12	74	87
4	TEGALSARI	4	TEGALSARI	5	52	331	388
16	Dr. Soetomo	16	Dr. Soetomo	1	14	71	86
17	Kedungdoro	17	Kedungdoro	1	11	72	84
18	Keputran	18	Keputran	1	9	63	73
19	Tegalsari	19	Tegalsari	1	7	52	60
20	Wonorejo	20	Wonorejo	1	11	73	85

Sumber : Bagian Pemerintahan Kota Surabaya

Source : Government Administration Division, 2nd stage Government of Surabaya



2. PEMERINTAHAN DAN PERTAHANAN KEAMANAN/ GOVERNMENT AND DEFENCE

Perda 8/2008
Organisasi
Perangkat Daerah

Perda 6/2009
Pemekaran
Penggabungan
Kelurahan

LKMK, RW, RT
Masa Bakti 2010-2013

163 KELURAHAN

160 KELURAHAN

No	KECAMATAN/Kelurahan	No	KECAMATAN/Kelurahan	LKMK	RW	RT	Jumlah
	EX SURABAYA UTARA		EX SURABAYA UTARA	24	231	1806	2061
5	BULAK	5	BULAK	5	22	117	144
21	Bulak	21	Bulak	1	7	51	59
22	Kedung Cowek	22	Kedung Cowek	1	3	12	16
23	Kenjeran	23	Kenjeran	1	5	18	24
24	Komplek Kenjeran	24	Komplek Kenjeran	1	4	26	31
25	Sukolilo	25	Sukolilo	1	3	10	14
6	KENJERAN	6	KENJERAN	4	38	402	444
26	Bulak Banteng	26	Bulak Banteng	1	8	68	77
27	Sidotopo Wetan	27	Sidotopo Wetan	1	14	147	162
28	Tambak Wedi	28	Tambak Wedi	1	4	43	48
29	Tanah Kali Kedinding	29	Tanah Kali Kedinding	1	12	144	157
7	KREMBANGAN	7	KREMBANGAN	5	48	402	455
30	Dupak	30	Dupak	1	5	75	81
31	Kemayoran	31	Kemayoran	1	9	82	92
32	Krembangan Selatan	32	Krembangan Selatan	1	14	72	87
33	Morokrembangan	33	Morokrembangan	1	9	98	108
34	Perak Barat	34	Perak Barat	1	11	75	87
8	PABEAN CANTIAN	8	PABEAN CANTIAN	5	52	322	379
35	Bongkaran	35	Bongkaran	1	10	53	64
36	Krembangan Utara	36	Krembangan Utara	1	10	70	81
37	Nyamplungan	37	Nyamplungan	1	12	54	67
38	Perak Timur	38	Perak Timur	1	10	61	72
39	Perak Utara	39	Perak Utara	1	10	84	95
9	SEMAMPIR	9	SEMAMPIR	5	71	563	639
40	Ampel	40	Ampel	1	17	86	104
41	Pegirian	41	Pegirian	1	11	95	107
42	Sidotopo	42	Sidotopo	1	12	96	109
43	Ujung	43	Ujung	1	15	118	134
44	Wonokusumo	44	Wonokusumo	1	16	168	185

Sumber : Bagian Pemerintahan Kota Surabaya

Source : Government Administration Division, 2nd stage Government of Surabaya



2. PEMERINTAHAN DAN PERTAHANAN KEAMANAN/ GOVERNMENT AND DEFENCE

Perda 8/2008 Organisasi Perangkat Daerah	Perda 6/2009 Pemekaran Penggabungan Kelurahan	LKMK, RW, RT Masa Bakti 2010-2013
163 KELURAHAN	160 KELURAHAN	

No	KECAMATAN/Kelurahan	No	KECAMATAN/Kelurahan	LKMK	RW	RT	Jumlah
	EX SURABAYA SELATAN		EX SURABAYA SELATAN	37	323	2093	2453
10	DUKUH PAKIS	10	DUKUH PAKIS	4	31	154	189
45	Dukuh Kupang	45	Dukuh Kupang	1	8	41	50
46	Dukuh Pakis	46	Dukuh Pakis	1	7	31	39
47	Gunung Sari	47	Gunung Sari	1	7	39	47
48	Pradah Kalikendal	48	Pradah Kalikendal	1	9	43	53
11	GAYUNGAN	11	GAYUNGAN	4	33	169	206
49	Dukuh Menanggal	49	Dukuh Menanggal	1	9	31	41
50	Gayungan	50	Gayungan	1	7	48	56
51	Ketintang	51	Ketintang	1	11	52	64
52	Menanggal	52	Menanggal	1	6	38	45
12	JAMBANGAN	12	JAMBANGAN	4	26	134	164
53	Jambangan	53	Jambangan	1	7	28	36
54	Karah	54	Karah	1	12	52	65
55	Kebonsari	55	Kebonsari	1	3	28	32
56	Pagesangan	56	Pagesangan	1	4	26	31
13	KARANG PILANG	13	KARANG PILANG	4	29	187	220
57	Karang Pilang	57	Karang Pilang	1	4	25	30
58	Kebraon	58	Kebraon	1	13	74	88
59	Kedurus	59	Kedurus	1	9	71	81
60	Waru Gunung	60	Waru Gunung	1	3	17	21
14	SAWAHAN	14	SAWAHAN	6	71	555	632
61	Banyu Urip	61	Banyu Urip	1	9	91	101
62	Kupang Krajan	62	Kupang Krajan	1	7	63	71
63	Pakis	63	Pakis	1	10	93	104
64	Petemon	64	Petemon	1	18	124	143
65	Putat Jaya	65	Putat Jaya	1	14	106	121
66	Sawahan	66	Sawahan	1	13	78	92
15	WIYUNG	15	WIYUNG	4	32	159	195
67	Babatan	67	Babatan	1	10	65	76
68	Balas Klumprik	68	Balas Klumprik	1	7	33	41
69	Jajar Tunggal	69	Jajar Tunggal	1	6	26	33
70	Wiyung	70	Wiyung	1	9	35	45



2. PEMERINTAHAN DAN PERTAHANAN KEAMANAN/ GOVERNMENT AND DEFENCE

Perda 8/2008 Organisasi	Perda 6/2009 Pemekaran	LKMK, RW, RT
Perangkat Daerah	Penggabungan Kelurahan	Masa Bakti 2010-2013
163 KELURAHAN	160 KELURAHAN	

No	KECAMATAN/Kelurahan	No	KECAMATAN/Kelurahan	LKMK	RW	RT	Jumlah
	EX SURABAYA SELATAN		EX SURABAYA SELATAN	37	323	2093	2453
16	WONOCOLO	16	WONOCOLO	5	43	223	271
71	Bendul Merisi	71	Bendul Merisi	1	11	52	64
72	Jemur Wonosari	72	Jemur Wonosari	1	10	63	74
73	Margorejo	73	Margorejo	1	8	36	45
74	Sidosermo	74	Sidosermo	1	8	34	43
75	Siwalankerto	75	Siwalankerto	1	6	38	45
17	WONOKROMO	17	WONOKROMO	6	58	512	576
76	Darmo	76	Darmo	1	10	93	104
77	Jagir	77	Jagir	1	11	72	84
78	Ngagel	78	Ngagel	1	5	40	46
79	Ngagel Rejo	79	Ngagel Rejo	1	12	126	139
80	Sawunggaling	80	Sawunggaling	1	12	85	98
81	Wonokromo	81	Wonokromo	1	8	96	105

Sumber : Bagian Pemerintahan Kota Surabaya

Source : Government Administration Division, 2nd stage Government of Surabaya



2. PEMERINTAHAN DAN PERTAHANAN KEAMANAN/ GOVERNMENT AND DEFENCE

Perda 8/2008 Organisasi Perangkat Daerah		Perda 6/2009 Pemekaran Penggabungan Kelurahan		LKMK, RW, RT Masa Bakti 2010-2013			
163 KELURAHAN		160 KELURAHAN					
No	KECAMATAN/Kelurahan	No	KECAMATAN/Kelurahan	LKMK	RW	RT	Jumlah
EX SURABAYA TIMUR		EX SURABAYA TIMUR		42	390	2548	2980
18	GUBENG	18	GUBENG	6	63	518	587
82	Airlangga	82	Airlangga	1	8	86	95
83	Baratajaya	83	Baratajaya	1	9	74	84
84	Gubeng	84	Gubeng	1	11	60	72
85	Kertajaya	85	Kertajaya	1	13	100	114
86	Mojo	86	Mojo	1	12	115	128
87	Pucang Sewu	87	Pucang Sewu	1	10	83	94
19	GUNUNG ANYAR	19	GUNUNG ANYAR	4	29	172	205
88	Gunung Anyar	88	Gunung Anyar	1	7	54	62
89	Gunung Anyar Tambak	89	Gunung Anyar Tambak	1	9	38	48
90	Rungkut Menanggal	90	Rungkut Menanggal	1	4	33	38
91	Rungkut Tengah	91	Rungkut Tengah	1	9	47	57
20	MULYOREJO	20	MULYOREJO	6	55	283	344
92	Dukuh Sutorejo	92	Dukuh Sutorejo	1	9	53	63
93	Kalijudan	93	Kalijudan	1	8	36	45
94	Kalisari	94	Kalisari	1	8	57	66
95	Kejawen Putih Tambak	95	Kejawen Putih Tambak	1	6	22	29
96	Manyar Sabrangan	96	Manyar Sabrangan	1	12	54	67
97	Mulyorejo	97	Mulyorejo	1	12	61	74
21	RUNGKUT	21	RUNGKUT	6	73	394	473
98	Kalirungkut	98	Kalirungkut	1	15	86	102
99	Kedung Baruk	99	Kedung Baruk	1	10	49	60
100	Medokan Ayu	100	Medokan Ayu	1	14	93	108
101	Penjaringansari	101	Penjaringansari	1	12	59	72
102	Rungkut Kidul	102	Rungkut Kidul	1	12	57	70
103	Wonorejo	103	Wonorejo	1	10	50	61



2. PEMERINTAHAN DAN PERTAHANAN KEAMANAN/ GOVERNMENT AND DEFENCE

Perda 8/2008 Organisasi	Perda 6/2009 Pemekaran	LKMK, RW, RT
Perangkat Daerah	Penggabungan Kelurahan	Masa Bakti 2010-2013
163 KELURAHAN	160 KELURAHAN	

No	KECAMATAN/Kelurahan	No	KECAMATAN/Kelurahan	LKMK	RW	RT	Jumlah
EX SURABAYA TIMUR		EX SURABAYA TIMUR		42	390	2548	2980
22	SUKOLILO	22	SUKOLILO	7	67	361	435
104	Gebang Putih	104	Gebang Putih	1	7	25	33
105	Keputih	105	Keputih	1	9	40	50
106	Klamps Ngasem	106	Klamps Ngasem	1	9	48	58
107	Medokan Semampir	107	Medokan Semampir	1	9	61	71
108	Menur Pumpungan	108	Menur Pumpungan	1	10	56	67
109	Nginden Jangkungan	109	Nginden Jangkungan	1	11	61	73
110	Semolowaru	110	Semolowaru	1	12	70	83
23	TAMBAKSARI	23	TAMBAKSARI	8	78	664	750
111	Gading	111	Dukuh Setro	1	7	64	72
		112	Gading	1	11	95	107
		113	Kapas Madya Baru	1	8	92	101
112	Pacarkeling	114	Pacarkeling	1	12	78	91
113	Pacarkembang	115	Pacarkembang	1	11	112	124
114	Ploso	116	Ploso	1	11	96	108
115	Rangkah	117	Rangkah	1	9	50	60
116	Tambaksari	118	Tambaksari	1	9	77	87
24	TENGGILIS MEJOYO	24	TENGGILIS MEJOYO	5	25	156	186
117	Kendangsari	119	Kendangsari	1	5	34	40
118	Kutisari	120	Kutisari	1	6	44	51
119	Panjang Jiwo	121	Panjang Jiwo	1	5	28	34
120	Prapen	122	Prapen	1	3	15	19
121	Tenggilis Mejoyo	123	Tenggilis Mejoyo	1	6	35	42

Sumber : Bagian Pemerintahan Kota Surabaya

Source : Government Administration Division, 2nd stage Government of Surabaya



2. PEMERINTAHAN DAN PERTAHANAN KEAMANAN/ GOVERNMENT AND DEFENCE

Perda 8/2008
Organisasi
Perangkat Daerah

163 KELURAHAN

Perda 6/2009
Pemekaran
Penggabungan
Kelurahan

160 KELURAHAN

LKMK, RW, RT
Masa Bakti 2010-2013

No	KECAMATAN/Kelurahan	No	KECAMATAN/Kelurahan	LKMK	RW	RT	Jumlah
	EX SURABAYA BARAT		EX SURABAYA BARAT	37	231	1398	1666
25	ASEM ROWO	25	ASEM ROWO	5	18	121	144
122	Asem Rowo	124	Asem Rowo	1	8	82	91
123	Genting	125	Genting	1	3	14	18
124	Greges	126	Greges	1	4	14	19
125	Kalianak	127	Kalianak	1	1	5	7
126	Tambak Langon	128	Tambak Langon	1	2	6	9
26	BENOWO	26	BENOWO	5	25	143	173
127	Kandangan	129	Kandangan	1	7	41	49
128	Klakahrejo	130	Klakahrejo	1	2	11	14
129	Romokalisari	131	Romokalisari	1	3	11	15
130	Sememi	132	Sememi	1	9	68	78
131	Tambak Oso Wilangon	133	Tambak Oso Wilangon	1	4	12	17
27	LAKARSANTRI	27	LAKARSANTRI	6	31	158	195
132	Bangkingan	134	Bangkingan	1	5	26	32
133	Jeruk	135	Jeruk	1	4	19	24
134	Lakarsantri	136	Lakarsantri	1	4	16	21
135	Lidah Kulon	137	Lidah Kulon	1	8	53	62
136	Lidah Wetan	138	Lidah Wetan	1	7	28	36
137	Sumurwelut	139	Sumurwelut	1	3	16	20
28	PAKAL	28	PAKAL	5	34	172	211
138	Babat Jerawat	140	Babat Jerawat	1	14	84	99
139	Benowo	141	Benowo	1	6	32	39
140	Pakal	142	Pakal	1	6	26	33
141	Sumberejo	143	Sumberejo	1	5	22	28
142	Tambak Dono	144	Tambak Dono	1	3	8	12
29	SAMBIKEREP	29	SAMBIKEREP	4	38	224	266
143	Bringin	145	Bringin	1	3	18	22
144	Lontar	146	Lontar	1	16	89	106
145	Made	147	Made	1	8	29	38
146	Sambikerep	148	Sambikerep	1	11	88	100



2. PEMERINTAHAN DAN PERTAHANAN KEAMANAN/ GOVERNMENT AND DEFENCE

Perda 8/2008
Organisasi

Perangkat Daerah

163 KELURAHAN

Perda 6/2009
Pemekaran

Penggabungan
Kelurahan

160 KELURAHAN

LKMK, RW, RT

Masa Bakti 2010-2013

No	KECAMATAN/Kelurahan	No	KECAMATAN/Kelurahan	LKMK	RW	RT	Jumlah
EX SURABAYA BARAT		EX SURABAYA BARAT		37	231	1398	1666
30	SUKOMANUNGGAL	30	SUKOMANUNGGAL	6	34	264	304
147	Putat Gede	149	Putat Gede	1	5	18	24
148	Simomulyo	150	Simomulyo	1	7	49	57
		151	Simomulyo Baru	1	9	93	103
149	Sonokwijenan	152	Sonokwijenan	1	6	36	43
150	Sukomanunggal	153	Sukomanunggal	1	3	21	25
151	Tanjungsari	154	Tanjungsari	1	4	47	52
31	TANDES	31	TANDES	6	51	316	373
152	Balongsari	155	Balongsari	1	7	34	42
153	Banjar Sugihan	156	Banjar Sugihan	1	4	30	35
154	Gadel						
155	Karangpoh	157	Karangpoh	1	9	58	68
156	Tubanan						
157	Manukan Kulon	158	Manukan Kulon	1	15	124	140
158	Bibis						
159	Buntaran						
160	Manukan Wetan	159	Manukan Wetan	1	7	34	42
161	Gedangasin						
162	Tandes Kidul						
163	Tandes Lor	160	Tandes	1	9	36	46
JUMLAH				160	1.405	9.271	10.836

Sumber : Bagian Pemerintahan Kota Surabaya

Source : Government Administration Division, 2nd stage Government of Surabaya



Tabel 2. Banyaknya Kegiatan DPRD Kota Surabaya Menurut Jenis Kegiatan
2. Number of Activities of Surabaya City Parlemt by Kind of Activities
Table 2008 - 2012

Jenis Kegiatan/ Kind of Activities	Banyak Kegiatan perTahun Had a lot Activities Every Year				
	2008	2009	2010	2011	2012
1. Rapat Paripurna/ Plenary Session	33	45	57	60	64
2. Rapat Pimpinan/ Chief Session	10	36	39	14	10
3. Rapat Badan Musyawarah/ Deliberation Committee Session	56	48	42	54	50
4. Rapat Panitia Pertimbangan Daerah/ Local Advisory Committee Session	-	-	-	-	-
5. Rapat Panitia Khusus/ Special Committee Session	220	195	233	174	213
6. Rapat Kerja Panitia Khusus/ Special Committee Workshop	-	-	-	-	-
7. Kunjungan Kerja Panitia Khusus/ Working Visit of Special Committee	11	20	30	20	24
8. Rapat Badan Anggaran Budgetary Committee Session	26	43	38	52	37
9. Rapat Kerja Panitia Anggaran/ Budgetary Committee Workshop	-	-	-	-	-
10. Kunjungan Kerja Panitia Anggaran/ Working Visit of Budgetary Committee	4	3	1	1	1
11. Rapat Panitia Program/ Program Committee Session	-	-	-	-	-
12. Rapat Kerja Panitia Program/ Program Committee Workshop	-	-	-	-	-
13. Rapat Fraksi ABRI/ ABRI Fraction Session	-	-	-	-	-
14. Rapat Fraksi KP/ KP Fraction Session	-	-	-	-	-
15. Rapat Fraksi PPP/ PPP Fraction Session	-	-	-	-	-
B Commission Session	-	-	-	-	-



2. PEMERINTAHAN DAN PERTAHANAN KEAMANAN/ GOVERNMENT AND DEFENCE

	Jenis Kegiatan/ Kind of Activities	Banyak Kegiatan perTahun Had a lot Activities Every Year				
		2008	2009	2010	2011	2012
16.	Rapat Fraksi PDI / PDI Fraction Session	-	-	-	-	-
17.	Rapat Komisi A/ A Commission Session	198	126	173	180	129
18.	Rapat Kerja Komisi A/ A Commisson Workshop	-	-	-	-	-
19.	Kunjungan Kerja Komisi A/ Working Visit of A Commission	12	7	12	11	12
20.	Rapat Komisi B/ B Commission Session	81	92	206	173	143
21.	Rapat Kerja Komisi B/ B Commission Workshop	-	-	-	-	-
22.	Kunjungan Kerja Komisi B/ Working Visit of B Commission	12	8	12	11	12
23.	Rapat Komisi C/ C Commission Session	151	169	187	141	145
24.	Rapat Kerja Komisi C/ C Commission Workshop	-	-	-	-	-
25.	Kunjungan Kerja Komisi C/ Working Visit of C Commission	12	11	12	11	12
26.	Rapat Komisi D/ D Commission Session	95	81	68	94	73
27.	Rapat Kerja Komisi D/ D Commission Workshop	-	-	-	-	-
28.	Kunjungan Kerja Komisi D/ Working Visit of D Commission	12	10	12	11	12
29.	Rapat Komisi E/ E Commission Session	-	-	-	-	-
30.	Rapat Kerja Komisi E/ E Commission Workshop	-	-	-	-	-
31.	Kunjungan Kerja Komisi E/ Working Visit of E Commission	-	-	-	-	-
32.	Rapat Kerja Gab. Komisi/ Join Commission Workshop	-	-	-	-	-
33.	Rapat Team Perumus/ Formulator Team Session	-	-	-	-	-
34.	Rapat Team Memori/ Registrar Team Session	-	-	-	-	-
35.	Workshop	46	-	18	12	4
Jumlah / Total		979	894	1140	1019	941

Sumber : Sekretariat DPRD Kota Surabaya

Source : Local Parliament Secretariat of Surabaya City



Tabel 2. Banyaknya Pegawai Negeri dan Tenaga Harian / Honor pada Pemerintah Daerah Kota Surabaya Menurut Status dan Pendidikan yang Ditamatkan
Table 3. Number of Civil Servant and Temporary Worker at 2nd Stage Government of Surabaya by Their Education Level and Status 2007 - 2012

Status Pendidikan Yang Ditamatkan/ Education Level	2007	2008	2009	2010	2011	2012
A. Pegawai Negeri Sipil Daerah / Local Gov't Civil Servant						
-S3/Doktor	3	0	2	1	1	1
-Strata 2	460	709	591	660	660	637
-Sarjana/Undergraduate	7575	3504	9469	9288	9318	8983
-Diploma IV	33	15	57	69	69	71
-Diploma III	1119	2584	1183	1303	1290	1231
-Diploma II	1271	861	1554	1662	1677	1597
-Diploma I	136	572	58	54	54	51
-SLTA/Senior High School	5517	9012	5462	5506	5296	5042
-SLTP/Yunior High School	509	956	706	659	611	551
-SD/Primary School	651	1203	706	523	484	417
B. Pegawai Negeri Sipil Pusat / Central Gov't Civil Servant						
-Sarjana/Undergraduate	-	-	-	-	-	-
-SarjanaMuda/Bachelor	-	-	-	-	-	-
-KDC	-	-	-	-	-	-
-SLTA/Senior High School	-	-	-	-	-	-
-SLTP/Yunior High School	-	-	-	-	-	-
-SD/Primary School	-	-	-	-	-	-
-Diploma I	-	-	-	-	-	-
-SLTA/Senior High School	-	-	-	-	-	-
-SLTP/Yunior High School	-	-	-	-	-	-
-SD/Primary School	-	-	-	-	-	-
-Tidak Sekolah BelumTamat SD/ Uneducated	-	-	-	-	-	-
C. Tenaga Harian/Honoror/ Temporary Worker						
-Sarjana/Undergraduate	407	173	160	118	40	39
-Sarjana Muda/Bachelor	46	10	8	4	4	4
-SLTA/Senior High School	1191	2457	912	96	85	78
-SLTP/Yunior High School	206	156	80	38	34	29
-SD/Primary School	240	194	134	111	93	82
-TidakSekolah/ - - - - -						
-Karyawan ABRI/Armed Force - - - - -						
-Karyawan ABRI/Armed Force - - - - -						
-Employer						
Jumlah / Total	3.6638	41.822	40.870	39.817	39.176	37.394

Sumber : Bagian Kepegawaian Pemerintah Kota Surabaya

Source : Government Administration Division, 2nd stage Government of Surabaya



Tabel 2. Produk Hukum yang Diterbitkan Menurut Jenisnya per Bulan

4. Monthly Law Products Issued by Kind
Table 2012

Bulan/ Month	Peraturan Daerah/ Local Law Regulation	Surat Keputusan/ Letter of Memorandum	Keputusan/ Memorandum	Instruksi Walikota/ Mayor Instruction
Januari / January	-	8	29	-
Pebruari / February	3	10	40	2
Maret / March	6	5	32	-
April / April	2	11	44	1
Mei / May	2	7	36	9
Juni / June	5	9	40	1
Juli / July	1	11	36	3
Agustus / August	1	2	19	-
September / September	-	7	20	-
Oktober / October	1	4	48	-
Nopember / November	-	4	91	-
Desember / December	3	11	92	2
Jumlah / Total	24	89	528	18
2011	8	86	781	8
2010	13	73	637	16
2009	12	105	377	6
2008	12	105	377	6

Sumber : Bagian Hukum Sekretariat Kota Surabaya

Source : Law Division of Surabaya



Tabel 2.

Table

5.

Banyaknya Permohonan dan Pemberian Hak Atas Tanah Berdasarkan Peraturan Menteri Negara Agraria/Kepala Badan Pertanahan Nasional Nomor : 9 Tahun 1999 per Bulan

Monthly Number of Request Applications and Arrangementsof Land Propietary Right According To Act No. 9, 1999 By Home Affair Minister
2012

Bulan / Month	Jumlah Pemohon/ Number of Applicants	Ijin Pemakaian Tanah/ Land Use Permit		
		Perpanjangan/ Extension	Balik Nama/ Change Name	Pemutihan/ Bleaching
Januari / January	-	63	35	3
Februari / February	-	318	121	23
Maret / March	-	348	124	27
April / April	-	389	125	4
Mei / May	-	429	157	14
Juni / June	-	368	161	23
Juli / July	-	424	163	10
Agustus / August	-	218	130	7
September / September	-	389	151	3
Oktober / October	-	363	160	9
Nopember / November	-	399	190	13
Desember / December	-	351	164	13
Jumlah / Total		4.059	1.681	149

Sumber : Dinas Pertanahan Kota Surabaya

Source : Land Service of Surabaya City



Tabel 2. Lanjutan
5.
Table Continued

Bulan / Month	Rekomendasi / Recommendation			Jumlah/ Total
	Pengalihan Hak/ Transfer of Rights	Bank	IMB	
Januari / January	-	-	39	140
Februari / February	-	-	178	640
Maret / March	-	-	175	674
April / April	-	-	196	714
Mei / May	-	-	177	777
Juni / June	-	-	202	754
Juli / July	-	-	198	795
Agustus / August	-	-	176	531
September / September	-	-	192	750
Oktober / October	-	-	243	775
Nopember / November	79	30	157	868
Desember / December	20	23	4	727
Jumlah / Total	99	53	1.937	8.145

Sumber : Dinas Pertanahan Kota Surabaya
Source : Land Service of Surabaya City



Tabel 2.

Table

6. Daftar Surat - Surat Pelayanan Bidang Tata Kota Surabaya Tentang Retribusi Penggantian Biaya Cetak Peta (Berkas Terbit)
List of Letters at City Planning Service of Surabaya Concerning the Fee of Printing Map by Month
2012

Bulan / Month	Rumah Tinggal / Dwelling House	Non Rumah Tinggal / Non Dwelling House	
		Perkantoran/ Office	Industri/Pergudangan Industry /Warehouse
Januari/ January	218	4	17
Pebruari/ February	229	5	6
Maret/ March	1	0	0
April/ April	47	3	1
M e i/ May	447	5	4
J u n i/ June	376	4	4
J u l i/ July	313	16	12
Agustus/ August	200	12	6
September/ September	293	15	6
Oktober/ October	418	15	11
Nopember/ November	483	21	14
Desember/ December	222	13	4
Jumlah /Total	3247	113	85

Sumber : Dinas Cipta Karya dan Tata Ruang Kota Surabaya
Source : City Planning Service of Surabaya City



Tabel 2.

Table

Daftar Surat-Surat Pelayanan Bidang Tata Kota Surabaya Banyaknya Surat Izin Mendirikan Bangunan (Berkas Terbit)

7. List of Letters at City Planning Service of Surabaya Number of Issued Building Construction Permits
2012

Bulan / Month	Rumah Tinggal / Dwelling House	Non Rumah Tinggal / Non Dwelling House	
		Perkantoran/ Office	Industri/Pergudangan Industry /Warehouse
Januari/ January	462	8	8
Pebruari/ February	89	5	3
Maret/ March	0	0	0
April/ April	22	1	1
M e i/ May	7	0	1
J u n i/ June	246	0	1
J u l i/ July	441	8	6
Agustus/ August	173	5	3
September/ September	342	11	6
Oktober/ October	508	3	16
Nopember/ November	393	4	17
Desember/ December	326	3	3
Jumlah /Total	3.009	48	65

Sumber : Dinas Cipta Karya dan Tata Ruang Kota Surabaya
Source : City Planning Service of Surabaya City



Tabel 2. Lanjutan
7.
Table Continued

Bulan / Month	Non Rumah Tinggal / Non Dwelling House		T o t a l
	Bangunan/ Building	Reklame/ Advertisement	
Januari/ January	59	48	132
Pebruari/ February	27	42	69
Maret/ March	2	2	4
April/ April	8	25	33
M e i/ May	3	2	5
J u n i/ June	13	35	48
J u l i/ July	52	58	110
Agustus/ August	48	70	118
September/ September	20	37	57
Oktober/ October	29	35	64
Nopember/ November	25	32	57
Desember/ December	48	26	74
Jumlah/Total	334	412	746

Sumber : Dinas Cipta Karya dan Tata Ruang Kota Surabaya
Source : City Planning Service of Surabaya City



Tabel 2. Banyaknya Izin Usaha Jasa Konstruksi (Berkas Terbit)

8. Number of License Construction Services Business
2012

Bulan / Month	Ijin Usaha Jasa Konstruksi/ License Construction Services	
	Berkas Masuk / Incoming File	Bangunan Terbit/ Published building
Januari/ January	130	127
Pebruari/ February	108	103
Maret/ March	55	51
April/ April	77	69
Mei/ May	83	72
Juni/ June	82	64
Juli/ July	76	62
Agustus/ August	61	45
September/ September	43	37
Oktober/ October	45	41
Nopember/ November	39	38
Desember/ December	48	43
Jumlah/Total	847	752

Sumber : Dinas Cipta Karya dan Tata Ruang Kota Surabaya
Source : City Planning Service of Surabaya City



Tabel 2. Banyaknya Ijin Mendirikan Bangunan (IMB) yang Dikeluarkan menurut Jenis Bangunan

9. Number of Issued Building Construction Permits by Kind of Constructions 2007 - 2012

Tahun / Year	Bangunan Tempat Tinggal Berkas Masuk / Dwelling house	Bangunan Bukan Tempat Tinggal/ Non Dwelling house	Realisasi Realization
2007	4.070	1.012	5.082
2008	2.765	267	3.032
2009	3.920	620	4.540
2010	2.444	979	3.423
2011	4.477	1.208	5.685
2012	3.247	198	3.445

Sumber : Dinas Cipta Karya dan Tata Ruang Kota Surabaya
Source : City Planning Service of Surabaya City



Tabel 2. Potensi Pertahanan Sipil menurut Jenis Latihan yang Diperoleh per Kecamatan

10. Civilian Defence Potency by Kind of Training per Sub District
2012

NO	KECAMATAN	SUSKAPIN	SUSKALAK		LATIHAN DASAR Basic	BELUM TERLATIH
			A	B		Trained Untrained
I	Surabaya Pusat					
1	Tegalsari	0	1	130	484	653
2	Genteng	0	1	101	278	653
3	Bubutan	0	1	76	400	770
4	Simokerto	2	3	122	202	833
II	Surabaya Utara					
1	Pb. Cantian	0	0	98	318	885
2	Semampir	1	0	157	280	1643
3	Krembangan	0	2	146	640	974
4	Kenjeran	1	0	110	463	200
5	Bulak	0	0	40	348	148
III	Surabaya Timur					
1	Tambaksari	3	2	135	194	1546
2	Gubeng	1	1	141	321	1572
3	Rungkut	0	3	92	418	529
4	Tengg. Mejoyo	1	0	41	243	445
5	Gunung Anyar	0	0	32	94	167
6	Sukolilo	0	0	101	709	537
7	Mulyorejo	1	2	102	301	601
IV	Surabaya Selatan					
1	Sawahan	1	4	98	715	1065
2	Wonokromo	0	2	168	1333	897
3	Karang Pilang	1	1	90	417	821
4	Dukuh Pakis	0	0	93	397	464
5	Wiyung	0	0	70	302	754
6	Wonocolo	0	1	68	257	383
7	Gayungan	0	1	59	157	850
8	Jambangan	0	0	48	178	216
V	Surabaya Barat					
1	Tandes	1	1	109	443	1292
2	Sukomanunggal	0	0	82	486	832
3	Asemrowo	1	3	92	53	430
4	Benowo	0	0	41	49	448
5	Pakal	0	0	61	130	212
6	Lakarsantri	0	1	98	233	909
7	Sambikerep	1	0	126	303	863
Jumlah/Total		15	30	2.927	11.146	22.592

Sumber : Badan Kesatuan Bangsa, Politik dan Perlindungan Masyarakat
Source : National Integrity and Society Protection Board



Tabel 2.

Banyaknya Pelanggaran Kecelakaan dan Korban Kecelakaan Lalu Lintas per Bulan

Table

11.

Number of Violations, Accidents and Victims of Road Accidents by Month 2012

Bulan / Month	Korban/Victims				
	Kecelakaan/ Accidents	Meninggal/ Dead	Luka Berat/ Heavy injured	Luka ringan/ Light injured	Harta/Value (000 Rp)
Januari/ January	114	25	56	69	73.200
Pebruari/ February	94	21	45	70	128.625
Maret/ March	104	26	37	75	152.410
April/ April	107	38	51	66	158.050
Mei/ May	92	36	48	61	89.000
Juni/ June	85	23	33	67	55.700
Juli/ July	105	30	52	89	95.450
Agustus/ August	87	21	26	66	46.525
September/ September	99	26	21	87	88.900
Oktober/ October	95	26	36	66	133.775
Nopember/ November	82	25	35	55	48.450
Desember/ December	72	14	33	66	34.200
Jumlah/Total	1.136	311	473	837	1.104.285
2011	1.119	361	580	680	854.915
2010	10.198	3.71	2.979	10.911	13.475.561
2009	1.528	637	499	1.155	2.030.575
2008	1.25	599	455	1.023	1.201.473

Sumber : Polantas Kota Besar Surabaya
Source : Surabaya Traffic Police



Tabel 2. Banyaknya Korban Kecelakaan Lalu Lintas menurut Kelompok Umur
12. Number of Traffic Accident Victims by Age Group
Table 2008 - 2012

Kelompok Umur/ Age Group	2008	2009	2010	2011	2012
01 - 12	87	91	1.391	53	52
13 - 17	150	191	3.045	159	105
18 - 25	514	532	4.088	416	384
26 - 35	542	292	3.514	314	271
36 - 55	585	685	3.600	439	573
56 Ke atas/ More than 56	158	201	1.962	168	236
Jumlah/Total	1.922	1.992	17.600	1.549	1.621

Sumber : Polantas Kota Besar Surabaya
Source : Surabaya Traffic Police



Tabel 2. Banyaknya Kendaraan yang Terlibat Kecelakaan Lalu Lintas Menurut Jenisnya
13. Number of Cars which are Involved in Traffic Accidents by Kind of Cars
2008 - 2012

Jenis Kendaraan/ Kind of Cars	2008	2009	2010	2011	2012
1. Bis/Bus	32	46	447	11	10
2. Truk/Truck	340	382	1.820	184	178
3. Pick Up/Small Truck	50	49	644	61	42
4. Colt Station	44	310	1.304	229	254
5. Sedan	37	35	307	36	38
6. Sepeda Motor/Motorcycle	1.504	1.886	12.567	1.490	1.541
7. Jeep	6	5	136	7	5
8. Sepeda/Bike	65	66	-	48	51
9. Becak/Pedicab	16	17	75	18	30
10. Kereta Api/Train	9	13	-	2	5
11. Lainnya/Other	175	228	1.558	29	1
Jumlah/Total	2.278	3.037	18.858	2.115	2.155

Sumber : Polantas Kota Besar Surabaya
Source : Surabaya Traffic Police



Tabel 2. Banyaknya Pelaku dan Korban Kecelakaan Lalu Lintas Menurut Profesi Pelaku
14. Number of personer and Traffict Accident Addict by personer Proffessions
2008 - 2012

	Profesi/ Proffessions	Pelaku/Personer				Korban/Addict			
		2009	2010	2011	2012	2009	2010	2011	2012
1.	Pegawai Negeri/ Civil Servant	43	356	17	18	48	858	37	23
2.	Karyawan Swasta/ Employee	1.086	6.450	810	786	1.861	11.639	1.230	1.242
3.	TNI / Arm Forces	11	283	12	2	15	825	17	9
4.	Polri/ Police	-	-	-	9	-	-	-	16
5.	Pelajar/ Pupils	119	1.315	116	127	320	3.125	249	230
6.	Mahasiswa/ Students	29	404	66	75	45	388	83	85
7.	Pedagang/ Merchants	-	65	-	-	-	-	-	-
8.	Pengemudi/ Drivers	89	546	-	-	2	256	1	-
9.	Buruh/ Worker	-	157	-	-	-	-	-	-
10.	Tani/ Farmer	-	-	-	-	-	-	-	-
11.	Tabrak Lari	151	622	98	119	-	509	-	-
12.	Lain-lain Etc.	-	-	-	-	-	-	-	16
Jumlah/Total		1.528	10.198	1.119	1.136	2.291	17.600	1.617	1.621

Sumber : Polantas Kota Besar Surabaya

Source : Surabaya Traffict Police



Tabel 2. Banyaknya Pelaku dan Korban Kecelakaan Lalu Lintas menurut Pendidikan

15. Number of Personer and Traffict Accident Addict by Education
2008 - 2012

Profesi/ Professions	Pelaku/Personer				Korban/Addict			
	2009	2010	2011	2012	2009	2010	2011	2012
1. Universitas/ Akademi/ University/ Academy	30	466	94	94	78	808	116	129
2. S L T A / Senior High School	1.066	4.861	825	864	1.348	8.192	1.356	1.351
3. S L T P / Yunior High School	270	2.883	96	50	740	4.942	101	80
4. Sekolah Dasar / Primary School	11	1.366	6	9	125	3.658	49	41
Jumlah/Total	1.377	9.576	1.021	1.136	2.291	17.600	1.622	1.621

Sumber : Polantas Kota Besar Surabaya
Source : Surabaya Traffict Police



Tabel 2. Banyaknya Pelaku dan Korban Kecelakaan Lalu Lintas menurut Kelompok Umur

16. Number of Personer Traffict Accident by Age Group
2008 - 2012

Kelompok Umur/ Age Group	2008	2009	2010	2011	2012
01 - 16	69	91	742	61	52
17 - 21	201	190	1,874	223	217
22 - 30	424	532	2,435	272	235
31 - 40	342	592	2,081	219	216
41 - 55	185	695	1,721	164	183
56 Ke atas / More than 56	28	201	723	82	114
Jumlah / Total	1,249	2,301	9,576	1,021	1017

Sumber : Polantas Kota Besar Surabaya
Source : Surabaya Traffict Police



Tabel 2.

Table

Banyaknya Perkara/Pelanggaran yang Dilaporkan dan Diselesaikan Menurut Jenis Kejahatan

17. Number of Violations/Cases which are Reported and Cleared Up Classified by Kind of Violations
2012

Jenis Pelanggaran/ Kejahatan Kind of Violations	PASAL KUHP	Jumlah	
		Laporan Report	Selesai Finished
1. Pengeroyokan/ Beatings	170	144	97
2. Pembakaran/Arson	187	2	1
3. Kebakaran/ Fire	188	74	70
4. Karena Kesalahannya/ Fault	201	-	-
5. Menghalangi Penyidikan/ Impede Investigation	221	-	-
6. Bantu Orang Melarikan Diri/ Escaping People	223	-	-
7. Melepas Barang Sitaan/ Removing Confiscated Items	231	1	-
8. Keterangan Palsu/ Giving False Information	242	1	2
9. Kejahatan Mata Uang/ Crime Related Money	244-245	4	9
10. Kejahatan Materai & Surat/ Crime Related Letter	263	48	24
11. Berikan Ket Palsu DIm Akte/ False Certificate	266	8	-
12. Lain-2 Kejht.Melanggar Sopan/ Morality Offense	281-293	3	-
13. Pornografi/ Pornography	282	-	-
14. Perzinahan/ Adultery	284	14	13
15. Perkosaan/ Rape	285	8	5
16. Persetubuhan Dibawah Umur/ Sex Under Age	287	-	-
17. Perbuatan Cabul/ Lewd	289-290	18	9
18. Karena Lalainya Berbuat Cabul/ Lewd Imprudent	296	19	14
19. Perjudian/ Gambling	303	416	410
20. Penghinaan/ Insult	310	15	12
21. Penculikan/ Kidnapping	328	1	-
22. Mencabut Hak Asuh Anak/ Repeal Right of Children	330	-	-
23. Sengketa Anak/ Dispute over Children	331	-	-
24. Membawa Lari Perempuan/ Elopement	332	11	5
25. Penyekapan/ Confinement	333	2	1
26. Perbuatan Tdk Menyenangkan/ Unpleasant Act.	335	31	31



Tabel 2. Lanjutan
17.
Table Continued

	Jenis Pelanggaran/ Kejahatan Kind of Violations	PASAL KUHP	Jumlah	
			Laporan Report	Selesai Finished
27.	Pengancaman/ Threat	336	1	-
28.	Pembunuhan/ Murder	338-340	12	16
29.	Aborsi/ Abortion	348	3	4
30.	Penganiayaan Berat/ Heavy Violence	351	248	243
31.	Penganiayaan Ringan/ Light Violence	352	54	35
32.	Karena Lalainya Berakibat Mati/ Causing Dead	359	8	8
33.	Karena Lalainya Berakibat Luka/ Causing Injury	360	2	1
34.	Percobaan Pencurian/ Light Theft	53, 362	1	5
35.	Pencurian Biasa/ Theft	362	262	266
36.	Percobaan Curat/ Theft Trial	53, 363	6	7
37.	Pencurian Dengan Pemberatan/ Theft	363	674	528
38.	Percobaan Curanmor R-2/ Trial Vehicle Theft	53, 363	3	1
39.	Curanmor R-2/ Motorcycle Theft	363	335	104
40.	Curanmor R-4/ Vehicle Theft	363	30	6
41.	Pencurian Dengan Kekerasan/ Theft with Violence	365	249	182
42.	Pencurian Dalam Keluarga/ Theft in Family	367	7	5
43.	Pemerasan/ Blackmail	368	19	13
44.	Penggelapan/ Embezzlement	372	237	160
45.	Penggelapan Dalam Keluarga/ Embezzlement in Family	376	-	-
46.	Penipuan/ Swindle	378	494	303
47.	Persaingan Curang/ Unfair Competition	382 bis	-	-
48.	Sengketa Tanah/ Land Dispute	167/385	25	8
49.	Penggelapan Harta Pailit/ Assets Embezzlement	372	237	160
50.	M e r u s a k/ Destruction	406	21	16
51.	Penadahan/ Fence	480	32	61
52.	Mucikari/ Pimps	506	12	5
53.	Senpi/Handak/ Firearm	1(1) UU.12/51	6	2



Tabel 2. Lanjutan
17.
Table Continued

	Jenis Pelanggaran/ Kejahatan Kind of Violations	PASAL KUHP	Jumlah	
			Laporan Report	Selesai Finished
54.	Membawa Sajam/ Bring Weapons	2(1) UU.12/51	50	33
55.	Larangan Pemakaian Tanah/ Prohibition Using Land	UU.51/Prp/1960	1	-
56.	Metrologi Legal/ Legal Metrology	UU. 02/1981	47	17
57.	Wajib Daftar Perusahaan/ Corporate Registry	UU. 03/1982	-	-
58.	Pelanggaran Industri/ Industry Violation	UU. 05/1984	8	6
59.	Budidaya Ikan Tanpa Ijin/ Farming without Permission	UU.26/1985	-	-
60.	Konservasi SDA/ Conservation of Natural Resources	UU. 05/1990	3	-
61.	Perumahan & Pemukiman/ Housing	UU. 04/1992	-	2
62.	Edarkan Makanan Kadaluwarsa/ Circulate Food Exp.	UU.07/1996	-	-
63.	Perdagangan Berjangka Komoditi/ Commodity Futures Trading	UU. 32/1997	-	-
64.	Perbankan/ Banking	UU. 10/1998	-	2
65.	Perlindungan Konsumen/ Consumer Protection	UU. 08/1999	5	-
66.	Telekomunikasi/ Communication	UU. 36/1999	13	19
67.	Kayu Tanpa Dokumen/ Wood without Document	UU. 41/1999	-	-
68.	Jaminan Fidusia/ Fiducia Guarantee	UU. 42/1999	8	5
69.	Pemalsuan Merk/ Counterfeit Brands	UU. 15/2001	5	12
70.	Korupsi/ Corruption	UU. 20/2001	2	-
71.	Penyalahgunaan BBM/ Abusing fuel	UU. 20/2001	2	-
72.	Kesehatan/ Health	UU. 36/2009	104	22
73.	Pelanggaran Hak Cipta/ Copyright Infraction	UU. 19/2002	45	26
74.	Ketenaga Listrikan/ Electricity	UU. 20/2002	-	-
75.	Perlindungan Anak/ Child Protection	UU. 23/2002	104	58
76.	Membantu Perlindungan Anak/ Supporting Child Protection	56, UU.23/2002	-	-
77.	Merusak Bangunan/Gedung/ Ruin the Building	UU. 28/2002	2	1
78.	Terorisme/ Terrorism	UU. 15/2003	-	-



Tabel 2. Lanjutan

17.

Table Continued

	Jenis Pelanggaran/ Kejahatan Kind of Violations	PASAL KUHP	Jumlah	
			Laporan Report	Selesai Finished
79.	Sistem Pendidikan Nasional/ Education	UU. 20/2003	-	-
80.	Pencucian Uang / Money Laundry	UU. 25/2003	-	-
81.	Sumber Daya Air/ Water Resources	UU. 07/2004	1	2
82.	Kekerasan Dlm Rumah Tangga/ Violence in Family	UU. 23/2004	162	133
83.	Praktek Kedokteran/ Medical Practice	UU. 29/2004	-	-
84.	Penempatan & Perlindungan TKI di LN/ TKI Protection	UU. 39/2004	-	-
85.	Administrasi Kependudukan/ Population Administration	UU. 23/2006	-	-
86.	Perdagangan Manusia/ Human Trafficking	UU. 21/2007	22	20
87.	Informasi dan Transaksi Elektronik/ Electronic	UU. 11/2008	2	2
88.	Pornografi/ Pornography	UU. 44/2008	10	10
89.	Perlindungan & Pengelolaan LH/ Environmental Protection	UU. 32/2009	4	3
90.	Minuman Keras/ Alcohol	Perda 01/2010	8	-
91.	Perijinan bidang Kesehatan/ Licensed in Health Field	Perda 01/2010	8	-
92.	Lain-lain Kejahatan/ Other	-	106	153
93.	Penyalahgunaan Narkoba/ Narcotic	UU. 35/2009	473	444
Jumlah / Total			4993	3812

Sumber : Polrestabes Surabaya

Source : Polrestabes Surabaya



Tabel 2. Banyaknya Personil Pasukan Pencegah Kebakaran menurut Lokasi Penempatan

18. Number of firemen by Locations
2001 - 2013

Tahun/ Year	Staf Komando/ Staf Comando	Poswil Utara/ Poswil North	Poswil Timur/ Poswil East	Poswil Selatan/ Poswil South	Poswil Barat/ Poswil West	Poswil Pusat/ Poswil Central	Jumlah/ Total
2001	119	51	49	47	41	101	408
2002	133	52	49	49	45	86	414
2003	117	47	48	50	47	79	388
2004	129	63	40	41	40	76	389
2005	136	63	49	39	39	73	399
2006	137	58	36	36	36	71	374
2007	109	38	37	39	39	76	338
2008	88	36	60	37	57	92	370
2009	90	54	35	34	55	82	350
2010	89	68	31	31	51	68	338
2011	95	68	35	35	55	73	361
2012	102	67	60	50	61	73	413
2013	127	92	83	81	78	87	548

Sumber : Dinas Pemadam Kebakaran Kota Surabaya
Source : Fire Dept. of Surabaya City Region



Tabel 2. Banyaknya Kebakaran, Korban Manusia dan Kerugian

19. Number of Fire Accidents, Human Victims and Losses
Table 1997 - 2013

TAHUN / Year	Keba- karan/ Fire Acci- dents	Korban / Victims			Jumlah/ Total	Kerugian/ Losses (000.000 Rp)
		Mening- gal/ Dead	Luka Berat/ Heavy Injured	Luka Ringan/ Light Injured		
1997	300	4	-	15	19	23.095
1998	91	-	-	3	3	2.060
1999	271	2	10	-	12	5.751
2000	384	8	21	-	29	15.880
2001	204	2	-	6	8	8.414
2002	436	5	-	-	5	61.832
2003	295	5	2	-	7	60.109
2004	275	5	5	68	78	33.720
2005	265	1	-	-	1	48.259
2006	344	-	-	-	0	103.976
2007	259	5	1	1	7	24.570
2008	302	2	2	6	10	2.678
2009	301	-	8	4	12	3.110
2010	180	11	4	-	15	6.813,5
2011	428	16	5	80	101	28.356
2012	539	9	27	-	36	1.391
2013	87	-	-	6	6	2.496

Sumber : Dinas Pemadam Kebakaran Kota Surabaya
Source : Fire Dept. of Surabaya City Region



Tabel 2. Banyaknya Unit Mobil Pemadam Kebakaran menurut Keadaannya
20. Number of Fire Vehicles by Its Condition
Table 1997 - 2013

T a h u n/ Year	Baik/ Good	Rusak Ringan/ Light Damaged	Rusak Berat/ Heavy Damaged	Jumlah/ Total
1997	23	4	8	35
1998	22	3	10	35
1999	21	4	10	35
2000	18	5	12	35
2001	17	2	-	19
2002	14	2	3	19
2003	17	-	1	18
2004	30	2	1	33
2005	32	4	4	40
2006	31	5	-	36
2007	36	-	4	40
2008	35	1	5	41
2009	30	1	3	34
2010	54	2	2	58
2011	59	2	3	64
2012	54	-	5	59
2013	54	-	-	54

Sumber : Dinas Pemadam Kebakaran Kota Surabaya
Source : Fire Dept. of Surabaya City Region



Tabel 2. Banyaknya Sumur Kebakaran menurut Keadaannya

21. Number of Hydrants by Its Condition
Table 2013

Lokasi Wilayah/ Location	Keadaan Baik/ Good	Keadaan Rusak/ Damaged	Jumlah/ Total
1. Pusat / Central	119	48	167
2. Utara / North	30	3	33
3. Timur / East	33	13	46
4. Selatan / South	62	8	70
5. Barat / West	30	5	35
Jumlah / Total	274	77	351
2012	196	158	354
2011	173	170	343
2010	152	169	321
2009	127	169	296
2008 #	268	86	354
2007	213	256	469
2006	169	290	459

Sumber : Dinas Pemadam Kebakaran Kota Surabaya

Source : Fire Dept. of Surabaya City Region

Keterangan/Note : *) Angka diperbaiki / Number is revised



Tabel 2.

Banyaknya Perkara yang Diterima Pengadilan Agama menurut Jenisnya per Bulan

Table

22.

Number of Cases Given Religion Court by Kind by Month
2012

B u l a n / Month	Cerai Talak/ Separates	Cerai Gugat/ Divorces	Jumlah/ Total
Januari/January	184	385	569
Pebruari/February	143	287	430
Maret/March	144	293	437
April/April	156	296	452
M e i /May	157	285	442
J u n i /June	140	290	430
J u l i /July	149	231	380
Agustus/August	114	196	310
September/September	217	388	605
Oktober/October	186	382	568
Nopember/November	168	331	499
Desember/December	113	241	354
Jumlah / Total	1.871	3.605	5.476
2011	1.688	3.166	4.854
2010	1.600	2.849	4.449
2009	1.407	2.394	3.801
2008	1.226	2.111	3.337

Sumber : Kantor Pengadilan Agama Kota Surabaya

Source : Religious Court Office of Surabaya City



Tabel 2. Banyaknya Perkara yang Diputus Pengadilan Agama menurut Jenisnya per Bulan
23. Number of Cases Settled Religion Court by Kind by Month
Table 2012

Bulan/ Month	Cerai Talak/ Separates	Cerai Gugat/ Divorces	Jumlah/ Total
Januari/January	121	232	353
Pebruari/February	146	313	459
Maret/March	146	285	431
April/April	98	247	345
Mei/May	169	315	484
Juni/June	138	285	423
Juli/July	123	277	400
Agustus/August	74	174	248
September/September	127	254	381
Oktober/October	178	279	457
Nopember/November	157	295	452
Desember/December	119	237	356
Jumlah / Total	1.596	3.193	4.789
2011	1.446	2.868	4.314
2010	1.335	2.430	3.765
2009	1.134	2.041	3.175
2008	1.023	1.777	2.800

Sumber : Kantor Pengadilan Agama Kota Surabaya
Source : Religious Court Office of Surabaya City



Tabel 2. Banyaknya Penyelesaian Perkara yang Diterima Pengadilan Agama per Bulan
 24. Monthly Number of Finished Cases in Religious Affair Court 2012

Bulan/ Month	Perkara yang Diterima/ Received Cases			Penyelesaian/ Finished Cases					Sisa Perkara/ This Month Remaining cases
	Sisa Bln Lalu/ Last Month Remaining Cases	Baru/ New	Jumlah/ Total	Dicab ut/ Withdr awn	Dikabul kan/ Granted	Tolak/ Denied	Gugur/ Dropped Out	Lain- lain/ Others	
	Januari/ January	1.313	738	2.051	36	492	6	8	
Pebruari/ February	1.507	579	2.086	51	580	21	5	7	1.422
Maret/ March	1.422	610	2.032	55	518	20	12	11	1.416
April/ April	1.416	594	2.010	41	479	12	9	2	1.467
Mei/ May	1.467	581	2.048	34	582	7	15	4	1.406
Juni/ June	1.406	585	1.991	35	519	6	20	8	1.403
Juli/ July	1.403	517	1.920	41	507	3	28	4	1.337
Agustus/ August	1.337	387	1.724	36	326	4	16	2	1.340
September/ September	1.340	745	2.085	37	461	4	13	2	1.568
Oktober/ October	1.568	759	2.327	36	569	2	17	3	1.700
Nopember/ November	1.700	690	2.390	51	606	1	15	7	1.710
Desember/ December	1.710	491	2.201	41	455	2	11	5	1.687
Jumlah / Total	17.589	7.276	24.865	494	6.094	88	169	57	17.963

Sumber : Kantor Pengadilan Agama Kota Surabaya
 Source : Religious Court Office of Surabaya City